



# Socialtilsynets bidrag til udvikling af de sociale tilbud

- LOS dialogmøde 4.11.2019



# Hvad kommer vi omkring

1. STN – hvem (er vi), hvad (skal vi) og hvordan (gør vi det)
2. Udvikling – hvad og hvorfor
3. Hvor bidrager STN med udvikling
4. Årsrapport 2018 og 2019 (både tilbud og plejefamilier)
5. Særligt om overgreb og læring
6. Hvad rør sig lige nu
7. Spørgsmål



# Hvem



- 3 afdelinger
- 58 mennesker (53 ÅV)
- 41 socialrådgivere og socialpædagoger, 2 jurister, 2 økonomer, 1 faglig koordinator, 5 administrative, 3 studenter og 4 ledere
- Tilsyn med 296 tilbud og 1.034 plejefamilier
- Mission, vision og værdier er vores fundament:

***Socialtilsyn Nord løfter kvaliteten i plejefamilier og sociale tilbud (mission).***

***Vi bygger vores arbejde på dialog, troværdighed og faglighed (værdier).***

***Ved dialog, troværdighed og faglighed forstår vi:***

- ***Dialog: Vi er lyttende og nysgerrige, i forhold til de meninger og oplevelser vores samarbejdsparter har.***
- ***Troværdighed: Vores samarbejdsparter kan stole på, det vi siger, og det vi siger, er det vi gør.***
- ***Faglighed: Vores samarbejdsparter oplever, at vi har viden og indsigt i det, vi siger noget om.***

***Det der driver os i vores arbejde er, at vi skal have (vision):***

***De bedste sociale tilbud og plejefamilier til vores udsatte børn, unge og voksne.***

# Hvad

## Godkende og føre tilsyn med:

- Kommunale tilbud
- Regionale tilbud
- Private sociale tilbud
- Plejefamilier
- Alkoholbehandlingstilbud
- BPA

I **region nord** (ej Hjørring), samt **Silkeborg kommune**

Alle tilbud skal have **minimum et besøg hvert år**

**Godkende** nye tilbud der kommer til

Udgive **Årsrapport** om tilbuddenes generelle kvalitet



# Hvordan

Afsæt i **kvalitetsmodellen** (8 temaer). **Samlet vurdering af:**

- Faglig kvalitet
- Organisatorisk bæredygtighed
- Økonomisk bæredygtighed
- Er der **sammenhæng** mellem pris og kvalitet

Følges op med **tilsynsrapport**, hvoraf resultatet fremgår

**Tilsynet tilrettelægges fx ud fra:**

- Konkret risikovurdering (herunder tilsynsintensitet)
- Afdækning af borgernes perspektiv
- Kontrol og dialog – mundtligt og skriftligt



*Indsatsen skal skabe en reel og positiv forskel for borgerne*

# Udvikling af tilbud

## - Hvad er det egentlig

Lov om socialtilsyn § 7 fastslår, at socialtilsynet som led i det driftsorienterede tilsyn både skal føre kontrol med forholdene i tilbuddet og indgå i dialog med tilbuddet. Dialogen skal bidrage til at fastholde og udvikle kvaliteten i tilbuddet.

Af vejledningen pkt. 5 fremgår, at socialtilsynene i deres varetagelse af opgaven skal bidrage til at fastholde og udvikle kvaliteten i tilbuddene, blandt andet gennem dialog med tilbuddene om deres pædagogiske tilgang, behandling af borgerne og deres styringsmæssige forhold som for eksempel økonomien. Derudover fremgår det af pkt. 158, at formålet med at stille krav til tilbuddenes økonomi som led i godkendelsen er at sikre, at tilbuddene får mulighed for blandt andet at kunne udvikle tilbuddene.

Det fremgår af bekendtgørelse om socialtilsyn § 18, stk. 3, at socialtilsynets årsrapport skal indeholde socialtilsynets generelle overvejelser om kvaliteten i de tilbud, der er omfattet af socialtilsynet herunder den faglige og organisatoriske udvikling i tilbuddene.

- *Reglerne beskriver ikke konkret, hvordan udvikling af tilbuddene skal defineres eller hvordan socialtilsynene skal sikre denne udvikling.*

# Udvikling af tilbud

- Hvad er det egentlig

Den store danske (Gyldendal):

**Udvikling**, begreb, der inden for visse videnskabsgrene slet og ret betyder *forandring* eller *ændring*, mens det i andre betegner en ændring (undertiden positiv) mod et nærmere defineret mål.

For at kunne lykkes med udvikling i vores verden forudsætte

- At vi ved og er enige om hvad målet er
- At vi finder at forandringer giver mening

*Indsatsen skal skabe en reel og positiv forskel for borgerne*

- Hvis det er målet er det også svaret på hvorfor vi skal udvikle tilbuddene 😊

# STN's bidrag til udvikling

## Konkret i forhold til det enkelte tilbud:

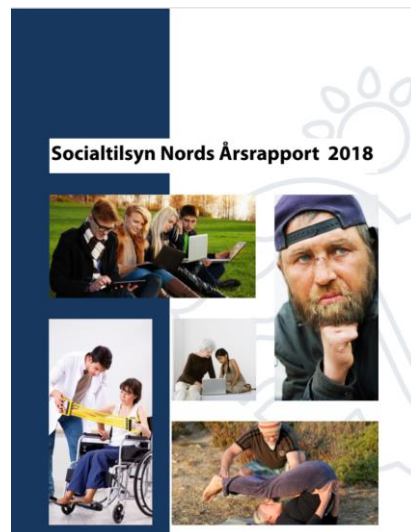
- Tilsynet (fysisk besøg og anden dialog)
- Rapporter (klar argumentation og udviklingspunkter)
- Redegørelser og afgørelser (klarhed om bekymringer)

## Generelt:

- Årsrapporter (på tværs af kommunegrænser)
- Årsmøder
- Erfa-møder (fagspecifikt)
- Samarbejds møder (på tværs af tilbud)
- Høringssvar (på tværs af kommuner og landet)



# Socialtilsyn Nords Årsrapport 2018



# Årsrapport

## - *Socialtilsynets årlige afrapportering*

### **Indeholder:**

1. Lovbestemte data om socialtilsynet
2. Socialtilsynets vurdering af tilbuddenes generelle kvalitet
3. Eventuelt fokuspunkt



### **Skal:**

- Sendes til Socialstyrelsens auditfunktion
- Indgå i regionernes rammeaftaler
- Offentliggøres senest den 1. juli

# Årsrapport

## - Socialtilsynets årlige afrapportering

**Socialtilsyn Nords Årsrapport 2018 har fokus på:**

- Læring
- Nygodkendelser af plejefamilier (på tværs af de fem socialtilsyn)

***Formålet med tilsynsreformen og etableringen af socialtilsynet var at løfte og understøtte kvaliteten hos tilbud og plejefamilier.***

***Årsrapporten et vigtigt led i det arbejde:***

- 22 anbefalinger til, hvordan den generelle kvalitet fortsat kan styrkes
  - 19 anbefalinger til, hvordan understøttelse af læring kan styrkes
- Der uddeles en pixibog med anbefalingerne, når vi kommer på tilsynsbesøg



# Tal og status 2018

Tilsyn med 296 tilbud og 1.034 plejefamilier

➤ *Står på mål for kvaliteten af i alt 10.065 pladser for børn, unge og voksne*

2.478 tilsynsbesøg hos sociale tilbud og plejefamilier (987 anmeldt, 1.047 uanmeldt og 444 uanmeldt, hvor ingen hjemme)

Godkendt 19 nye tilbud og 80 nye plejefamilier

Sagsbehandlingstid for nygodkendelser:

- 26 uger for godkendelse af sociale tilbud
- 15 uger for en plejefamilie

277 WB'er om bekymrende forhold



# Tal og status 2018

## Ophør af godkendelse

16 tilbud

- 1 tilbagekaldt af tilsynet, 15 ophørt på eget ønske

## Påbud (3 i alt)

3 tilbud

- 0 børnetilbud
- 3 voksentilbud
- 0 tilbud blandede grupper



## Ingen skærpet tilsyn i 2018

- *Det vigtige er, at der rettes op på bekymrende forhold, og i den sammenhæng er vægten på dialog og ikke sanktioner*

## Fælles fokus ” Godkendelser af plejefamilier”

- Antallet i Nord nogenlunde konstant på cirka 1.050 siden 2014
- Antallet af nygodkendelser og tilbagekaldte godkendelser er begge faldet siden 2014
- Fordeling af antal pladser i forhold til belastningsgrad:

	2018	Angivet i procent
Almindelig plejefamilie (§ 66, stk. 1, nr. 1)	1.951	97%
Kommunal plejefamilie (§ 66, stk. 1, nr. 2)	61	3%
Lav belastningsgrad	31	2%
Middel belastningsgrad	1.055	52%
Høj belastningsgrad	865	43%
Højest belastningsgrad (kommunal plejefamilie)	61	3%
<b>Antal pladser i alt</b>	<b>2.012</b>	<b>100%</b>

- Plejefamilier i aldersgruppen 40-59 år, som varetager plejeopgaven med op til høj belastningsgrad, udgør 79 % af de plejefamilier, som Socialtilsyn Nord fører tilsyn med.

# Kvaliteten på børne-/ungetilbud

## Kvaliteten

- Tilbuddene er blevet bedre til at dokumentere magtanvendelser, udfylde indberetningskemaerne fyldestgørende og indberette barnet/den unges oplevelse af situationen.
- Tilbuddene har fået et større fokus på at drage læring af magtanvendelser, eksempelvis bliver de drøftet på personalemøder.

## Eksempler på anbefalinger

- Fokus på implementeringen i den pædagogiske praksis af beredskabsplaner for forebyggelse af vold og overgreb.
- Fokus på, hvordan medarbejderne og ledelsen i dagligdagen beskriver børnenes/de unges problemstillinger med respekt og anerkendelse i den skriftlige dokumentation.



# Kvaliteten på børne- og voksentilbud

## Kvaliteten

- Inddrager generelt relevante eksterne aktører med specialviden for at understøtte, at borgernes mål opnås
- Tilbuddene har fået et større fokus på at drage læring af magtanvendelser, eksempelvis bliver de drøftet på personalemøder

## Eksempler på anbefalinger

- Større fokus på anvendelse af vikarer og deres kompetenceniveau, med henblik på at borgere ikke mødes af mange forskellige og skiftende medarbejdere
- Har fokus på at understøtte, at medarbejderes opmærksomhed på forebyggelse af overgreb fastholdes over tid, og at beredskabsplaner løbende implementeres i personalegruppen





# Kvaliteten på voksentilbud



## Kvaliteten

- Tilbuddene opnår positive resultater i forhold til opfyldelsen af de mål, visiterende kommuner har opstillet for borgernes ophold.
- Tilbuddene er blevet bedre til at håndtere eventuelle magtanvendelser ved at dokumentere og følge op på disse med henblik på løbende læring og forbedring af indsatsen.

## Eksempler på anbefalinger

- Øget fokus på at tage afsæt i borgernes behov i forhold til vagtplanlægning, og om borgerne har tilstrækkelig kontakt til personale med relevante kompetencer, herunder også i weekenden samt aften- og nattetimerne.
- Fokus på, at medarbejdernes kompetencer er tilstrækkelige til at imødekomme borgernes individuelle problematikker, som ligger ud over den godkendte målgruppe, eksempelvis problematikker som selvskade, misbrug, spiseforstyrrelser med mere.

# Kvaliteten på plejefamilieområdet

## Kvaliteten

- Plejefamilierne er gode til at sikre, at plejebørnene bliver hørt, respekteret og anerkendt.
- Plejefamilierne er gode til at støtte plejebarnet i adgangen til relevante sundhedsydelser
- Plejefamilierne er gode til at have fokus på kontinuerligt at udvikle nødvendige kompetencer i forhold til plejeopgaven

## Eksempler på anbefalinger

- Fokus på at inddrage plejebarnet, så de får medindflydelse eksempelvis i udformningen af regler eller beslutninger, der vedrører dem eller deres hverdag
- Huske at orientere socialtilsynet, hvis de kommer til at gøre brug af magt jævnfør lov om voksenansvar §21 (gælder de generelt godkendte plejefamilier).





# ***Fokuspunktet Forebyggelse af overgreb 2017***



# Forebyggelse af overgreb

Socialtilsyn Nord havde i 2017 'forebyggelse af overgreb' som et særligt fokusområde for tilsynet i 2017, både på tilbudsområdet og plejefamilieområdet.

Formålet med undersøgelsen var især at fremme en dialog om overgreb.

# Resultat af undersøgelse hos sociale tilbud

Resultatet er baseret på 242 tilsynsbesøg i 2017.

- Viden om forebyggelse inden for særligt seksuelle overgreb, kan forbedres
- Fokus på at få målrettet deres forebyggelse i forhold til den godkendte målgruppe.

# Resultat af undersøgelsen (Fortsat)

Undersøgelsen viser, at mange tilbud arbejder med risikovurdering og udarbejder en forebyggelsesplan.

Langt de fleste tilbud har tilstrækkelig viden inden for forebyggelse af psykisk og fysisk overgreb, men en dybere analyse af ovenstående tal viste, at det kun var lidt over halvdelen af tilbuddene som arbejder konkret med pædagogiske indsatser der sænker risikoen på tværs af alle tre overgrebsparametre:

- både verbale, voldelige og seksuelle overfald.

# Resultat i forhold til seksuelle overgreb

31% af tilbuddene kan forbedre deres forebyggelse når det gælder seksuelle overgreb og 8% af tilbuddene manglede den relevante viden for at kunne forebygge seksuelle overgreb.

88% af tilbuddene yder en tilstrækkelig indsats i opfølgning efter en borger har været involveret i et fysisk overgreb og 85% hvis det er et psykisk overgreb.

Dét tal er på 67% hvis det var et seksuelt overgreb.

# Forebyggelses- og handlingsplaner bør skriftliggøres

Undersøgelsen viste, at ca. 70% af tilbuddene har tilstrækkeligt skriftliggjort deres forebyggelses- og handlingsplaner inden for enten fysiske, psykiske og seksuelle overgreb.

25% af tilbuddene havde plads til forbedring.

Ca. 5% havde ikke skriftliggjort det.



# Udviklingspotentiale for tilbud

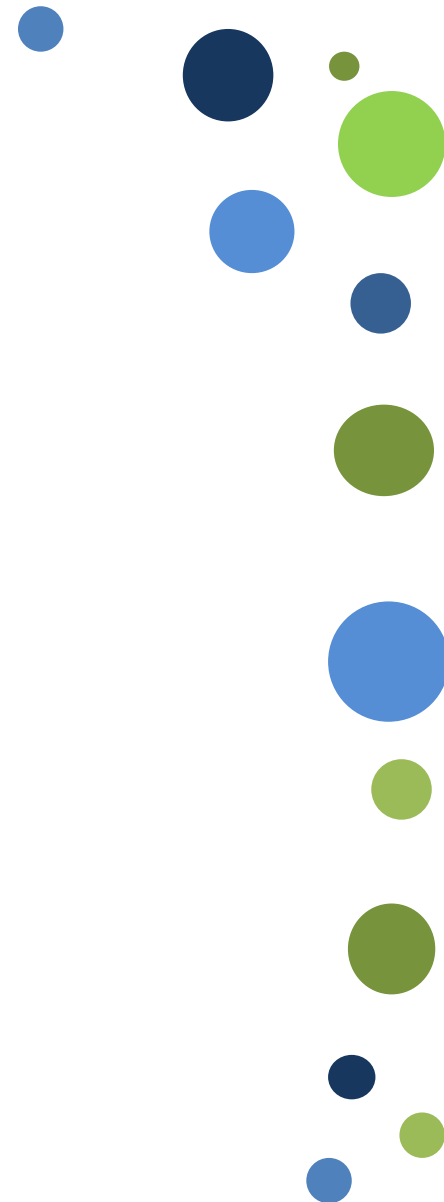
- Mange tilbud er gode til sikre en omfattende og reflekterende forebyggelse,- håndtering- og opfølgingsindsats. Men 1/3 del af tilbuddene forbedre indsatsen i forhold til seksuelle overgreb.
- Vi anbefaler at forebyggelsesindsatser og retningslinjer skriftliggøres og implementeres i praksis.
- Tilbuddene med fordel kan sikre, at deres opfølgning i forbindelse overgreb, tager hånd om ikke kun de borgere og medarbejdere, som har været involveret eller været vidne til overgrebet, men også tilbuddets øvrige beboere.

# Hvad så i 2018/2019

- Udviklingspotentiale i forhold til at sikre, at tilbuddene har fokus på, i den pædagogiske indsats, at arbejde med at forebygge overgreb, herunder at beredskabsplanerne, som tilbuddene ofte har udarbejdet, også er implementeret i den daglige pædagogiske praksis.
- Tilbuddenes ledelse kan med fordel arbejde på at understøtte, at medarbejdernes opmærksomhed holdes intakt i forhold til at forebygge overgreb, i den pædagogiske indsats samt sikre, at tilbuddenes beredskabsplaner kontinuerligt bliver gennemgået som et led i at forebygge i praksis.



# ***Fokuspunktet Læring 2018***



# Fokus 2018 ” Understøttelse af læring ”

**Formålet** var at fremme en dialog om understøttelse af læring, iværksætte initiativer hos tilbud og plejefamilier og afdække kvaliteten

Hvordan tilbud og plejefamilier understøtter:

- **Daglig læring** - Hvordan understøttes borgernes læring i forhold til sociale spilleregler, personlig hygiejne, praktiske gøremål, brug af sociale medier og privatøkonomi
  - **Almenviden** - Hvordan understøttes borgernes viden omkring politik/samfundsforhold, borgernes adgang til bøger og deres psykiske og fysiske sundhed
  - **Skole/uddannelse og beskæftigelse:** - Hvordan understøttes borgernes lektielæsning og sociale læring.
- *Fokuspunktet blev undersøgt ved 237 tilsynsbesøg på tilbudsområdet, hvilket svarer til 40 % af tilsynsbesøgene*



## Daglig læring på børne- unge tilbuddene

Tilbuddene arbejder målrettet med at understøtte børnene/de unges viden og læreprocesser i forhold til sociale spilleregler.

### Anbefalinger

- Har fokus på at arbejde struktureret med tilgange til indlæring og understøttelse af personlig hygiejne, så det ikke er afhængig af den enkelte medarbejders tilgang.
- Har fokus på, at der arbejdes med konkrete mål i forhold til at understøtte de unges læring i relation til selvstændighed, herunder eksempelvis indkøb, madlavning og privatøkonomi.
- Har fokus på at understøtte sikker adfærd på de sociale medier hos børn og unge

## Almenviden på børne- unge tilbuddene

Tilbuddene arbejder struktureret i forhold til at understøtte børnene/de unges viden omkring sundhed.

### Anbefalinger

- Har fokus på at understøtte læring omkring politik og samfundsforhold hos de unge, herunder eksempelvis ved at tilbuddet tager initiativ til at se nyheder samt rammesætte drøftelser efterfølgende.
- Har fokus på den pædagogiske indsats i forhold til at introducere børnene/de unge til litteratur og motivere dem til at læse mere.



# Understøttelse af skole/uddannelse på børne-unge tilbudene

Tilbuddene har fokus på at understøtte skole/uddannelse samt arbejder målrettet med social læring.



## Anbefalinger

- Har fokus på læring omkring mental sundhed, her at arbejde målrettet med problemløsning, konflikthåndtering samt i at kende og håndtere følelser hos sig selv og hinanden.
- Arbejder med at rammesætte og understøtte lektielæsning i samarbejde med skoletilbuddet og det enkelte barn/den enkelte unge.
- Har fokus på at italesætte de unges potentialer og ressourcer i forhold til uddannelse og beskæftigelse, herunder at de italesættes overfor de enkelte børn/unge.

sein "at være"	Nutid "er"	Datid "var"
ich	bin	war
du	bist	warst
er/sie/es	ist	war
wir	sind	waren
ihr	seid	wart
sie/Sie	sind	waren

## Daglig læring på voksentilbuddene

Tilbuddene har fokus på at understøtte læring i forhold til de sociale spilleregler, praktiske gøremål samt den personlige hygiejne hos borgerne.

### Anbefalinger

- Har fokus på at understøtte borgernes læring i forhold til brug af de sociale medier. Herunder forebyggelse af overgreb og mobning, med fokus på sikker adfærd på sociale medier.
- Har et større fokus på, at medarbejderne har så lidt omgang som muligt med borgernes penge. Herunder fokus på at understøtte borgernes læring i forhold til deres økonomi, og når de træffer økonomiske beslutninger.





## Almenviden på voksentilbuddene

Tilbuddene er gode til at have fokus på at understøtte borgernes viden og læreprocesser i forhold til sundhed.

### Anbefalinger

- Arbejder med at skabe en kultur på tilbuddene, hvor medarbejderne taler om politik og samfundsforhold med borgerne.
- Har fokus på at sikre, at borgerne får adgang eller løbende bliver introduceret til bøger/lydbøger eller andre elektroniske platforme med samfundsmæssigt indhold.



## Understøttelse af uddannelse/beskæftigelse på voksentilbuddene

Tilbuddene har generelt stor fokus på at understøtte den sociale læring.

### Anbefalinger

- Har fokus på at evaluere indsatsen og sætte nye mål i samarbejde med borgerne, for at styrke de sociale kompetencer
- Har et større fokus på at italesætte og afdække borgernes potentialer i forhold til uddannelse og beskæftigelse.

# Hvad rør sig

## Samarbejdet

- Oplever et rigtig godt samarbejde med jer 😊 Oplever jer som imødekommende, nysgerrige og åbne for input
- I har engagerede / dedikerede medarbejdere/ledere, der er fleksible i arbejdstilrettelæggelsen i forhold til borgernes behov.
- I er gode til løbende at orienterer os i forhold til når der er hændelser, der kan have betydning for godkendelsen

## Ønsker:

- Huske at orientere os på forhånd ved væsentlige økonomiske dispositioner
- Mere fokus på eksisterende målgruppes behov når der søges om en væsentlig ændring, hvor nye målgrupper ønskes
- Ved redegørelser og påbud gerne bruge det skema socialstyrelsen har udarbejdet til at skabe struktur i besvarelsen om, hvad tilbuddet vil gøre

# Hvad rør sig

## Eksternt:

- Ny minister Astrid Krag
- Den reform der ikke blev (flere "muskler" mv.)
- Tilbudsportalens nye version – den fylder...
- Ændringer på magtanvendelsesområdet for voksne
- Tværgående samarbejde mellem socialtilsynene

## Internt:

- Kort, klart og forståeligt sprog i det vi skriver
- Selvstændighed og relationer fokuspunkt 2019
- Fokuspunkt for 2020 bliver om sundhed og trivsel



# Spørgsmål ?

