



Landsorganisationen  
for sociale tilbud

*Til dig,  
der **ikke** har  
sundheds-  
faglig  
baggrund*



**Sundhedsfagligt  
arbejde på  
botilbud og børne-  
og ungehjem**



## Her kan du finde mere viden



**Styrelsen for Patientsikkerhed**

[www.stps.dk/](http://www.stps.dk/)



**Danske Handicaporganisationer**

[www.handicap.dk/politik/dhs-politiske-temaer/sundhedspolitik/saadan-faar-du-sundhedstjek](http://www.handicap.dk/politik/dhs-politiske-temaer/sundhedspolitik/saadan-faar-du-sundhedstjek)

**Sundhedsfagligt arbejde på botilbud og børne- og ungehjem**

**- til dig, der ikke har sundhedsfaglig baggrund**

2. udgave 2024 · Grafisk design: Peter Waldorph · Tryk: LaserTryk LOS

- Landsorganisationen for sociale tilbud

Nørre Voldgade 88, 4. sal · 1358 København K · 70 23 34 00 · [los@los.dk](mailto:los@los.dk)



# Hvorfor du skal læse med her?

Er du ansat på et botilbud eller børne- og ungehjem uden sundhedsfaglig baggrund, og har du ikke tidligere beskæftiget dig med sundhedsfaglige opgaver i dit arbejde, så kan hæftet her give et hurtigt overblik over det vigtigste, du skal være opmærksom på. Du vil få en indflyvning til, hvordan de sundhedsfaglige og de pædagogiske opgaver fungerer i samspil på tilbuddet, og hvad du, som medarbejder uden sundhedsfaglig baggrund, har ansvar for i den sammenhæng.

Specifikt tager hæftet afsæt i de målepunkter, som Styrelsen for Patientsikkerhed anvender ved tilsyn med botilbud og børne- og ungehjem. Hæftet har i den sammenhæng til hensigt at gøre medicin håndtering, dokumentation og samarbejde med sundhedsvæsenet over-

skueligt gennem konkrete anbefalinger til, hvordan du som medarbejder uanset faglighed kan sikre kvaliteten af det sundhedsfaglige arbejde på tilbuddet.

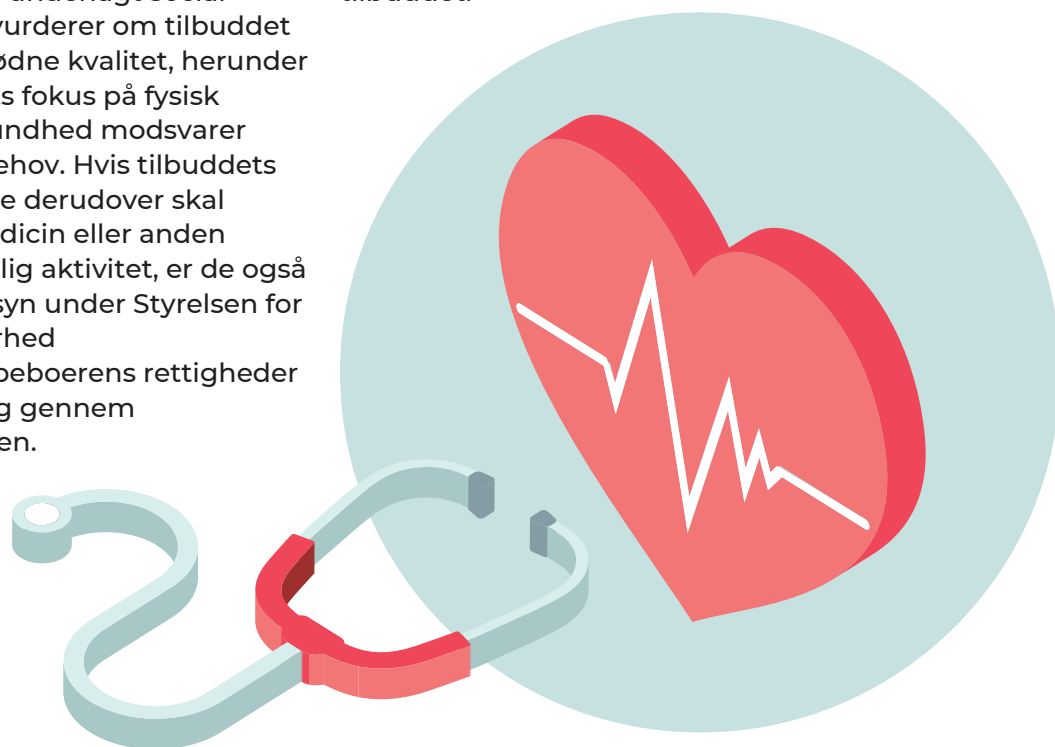
Vender du hæftet rundt, finder du derfor også en guide "Til dig, der har sundhedsfaglig baggrund". Hvad enten du er leder, medarbejder eller bestyrelsesmedlem, kan du med fordel gå hæftet igennem for at få overblik over og forstå det sundhedsfaglige arbejdes omfang og kernefokus på botilbud og børne- og ungehjem, som kan danne afsæt for en fælles forståelse og kvalitetssikring af det sundhedsfaglige arbejde på netop jeres tilbud.


# På et botilbud eller børne- og ungehjem går den sundhedsfaglige opgave på tværs af fagligheder

Opgaven med at sikre beboernes sundhed og velvære er en væsentlig del af omsorgsarbejdet og hverdagen på botilbud og børne- og ungehjem. Men det er også en kompleks opgave i den forstand, at den bevæger sig på tværs af pædagogiske og sundhedsfaglige forståelser.

Som socialt tilbud under service-loven er man underlagt socialtilsynet, der vurderer om tilbuddet har den fornødne kvalitet, herunder om tilbuddets fokus på fysisk og psykisk sundhed modsvarer beboernes behov. Hvis tilbuddets medarbejdere derudover skal håndtere medicin eller anden sundhedsfaglig aktivitet, er de også underlagt tilsyn under Styrelsen for Patientsikkerhed i henhold til beboerens rettigheder til behandling gennem sundhedsloven.

Begge lovgivninger og tilsynenes kvalitetskrav sætter dermed rammen for omsorgsarbejdet på tværs af fagligheder, hvorfor man som medarbejder på et botilbud eller børne- og ungehjem, uanset fagbaggrund, skal være bekendt med kravene på tværs for at kunne skabe de bedst mulige rammer for det sundhedsfaglige arbejde på tilbuddet.





# Hvad indebærer medicin håndtering og anden sundhedsfaglig aktivitet?

**Som botilbud eller børne- og ungehjælp er man underlagt tilsyn under Styrelsen for Patientsikkerhed, når man har at gøre med enhver sundhedsaktivitet i hverdagen med en forebyggende eller sundhedsfremmende funktion.**

**Det kan være håndtering af medicin, hvad end det er håndkøbs- eller lægeordineret medicin, som kan omhandle p-piller, Panodil, vitaminpiller, øjendråber, antipsykotisk medicin, lægeordineret salve,**

**eller anden medicin håndtering i forbindelse med fx fodvorter. Det kan også være, at du skal holde øje med temperatur, vægt, måle blodtryk, tilse sår, være behjælpelig med personlig pleje eller holde øje med symptomer på infektion – altså det, der handler om at have opmærksomhed på beboerens sundhedstilstand og udvikling. Det skal du gøre i tæt samarbejde og efter aftale med den behandlingsansvarlige læge.**

# Styrelsen for Patientsikkerheds tilsyn med botilbud og børne- og ungehjem

Når Styrelsen for Patientsikkerhed fører tilsyn med tilbuddet, foretager de en vurdering ud fra 17 målepunkter, som omhandler, hvordan tilbuddet organiserer, dokumenterer og på anden vis håndterer medicin og dertilhørende sundhedsfaglige opgaver. Målepunkterne kan være gode at sætte sig ind i, så du som medarbejder har indsigt i de grundlæggende rammer for, hvordan I lever op til kravene for udførelsen af de sundhedsfaglige opgaver. De rammer for det sundhedsfaglige arbejde, som målepunkterne berører, skal udmønte sig i såkaldte instrukser.

**Instrukserne er nedskrevne retningslinjer for, hvordan botilbuddet eller børne- og ungehjemmet arbejder med og udfører konkrete sundhedsfaglige aktiviteter, og hvordan dokumentationen heraf sikres. Alle medarbejdere skal have kendskab til instrukserne, og under tilsynsbesøgene vil Styrelsen for Patientsikkerhed blandt andet afdække, om medarbejderne kender og følger instrukserne.**

**Det er din leder, der har ansvaret for udfærdigelsen af instrukserne, og dermed din leder, som har ansvaret for at rammesætte personalegruppens opgaver og ansvarsområder i forbindelse med udførelsen af det sundhedsfaglige arbejde på tilbuddet.**

Tilsynet skal fungere som en dialog-partner for jer på tilbuddene. Hvis I derfor oplever uoverensstemmelse mellem det, Socialtilsynet og det Styrelsen for Patientsikkerhed melder ud til jer fx i forbindelse med medicin-opbevaring, så tal med tilsynene om det for at finde en god løsning.

**Som tilbud har man selv ansvaret for og pligt til at registrere sig som behandlingssted i Styrelsen for Patientsikkerheds behandlingsregister.** Tilbuddet har også selv ansvar for løbende at opdatere de registrerede oplysninger.

Du kan læse mere på Styrelsen for Patientsikkerheds hjemmeside for mere viden tilsyn, målepunkter og instrukser. Det er også på denne hjemmeside, at tilbuddet skal registrere sig som behandlingssted.

# Hvad er min opgave?

Det vigtigste for dig er:

- At få indsigt i tilbuddets instrukser omkring sundhedsarbejdet på stedet. De omhandler opgave- og ansvarsfordeling, beboerens behov for behandling, dokumentation, medicin håndtering og procedurer for hygiejne.
- At sætte dig ind i instrukserne og få afklaret med din leder, hvad dine opgaver og hvad dit ansvar er.

På botilbud og børne- og ungehjem er der et fælles ansvar for at sikre varetagelsen og kvaliteten af de sundhedsfaglige opgaver uanset uddannelsesbaggrund eller funktion. Som medarbejder skal man kunne træde til eller bistå i udførelsen af de sundhedsfaglige opgaver, så der ikke er noget, der går tabt eller bliver overset. Derfor er det vigtigt, at I som medarbejdergruppe taler sammen for at sikre en fælles forståelse af de sundhedsfaglige opgaver på tilbuddet.

Hvis/når din kollega med sundhedsfaglig baggrund uddelegerer en opgave til dig, er det vigtigt, at du har en åben samtale med din kollega, hvis du er i tvivl om, hvordan du skal udføre opgaven. Efterspørg vejledning og procedure, så du har noget at støtte dig op af. Læs også gerne den anden side af dette hæfte "Til dig, der har sundhedsfaglig baggrund", som kan give en relevant indsigt i, hvad der er på spil for din kollega,

når vedkommende skal varetage den sundhedsfaglige opgave på botilbuddet og børne- og ungehjem.

Har I på jeres botilbud eller børne- og ungehjem ikke en medarbejder ansat med sundhedsfaglig baggrund, kan det I særlig høj grad være relevant at læse den anden side af hæftet her for at sikre, at opgaver ikke bliver tabt.



# Beboerens rettigheder

Beboeren har ifølge sundhedsloven retskrav på sundhedsfaglig behandling. Det retskrav følger med, når beboeren flytter ind på et botilbud eller børne- og ungehjem, hvor medarbejderne skal varetage opgaven med fx medicinbehandling. Derudover er beboerens retsstilling et målepunkt, som Styrelsen for Patientsikkerhed forholder sig til under deres tilsyn.

For at sikre beboerens integritet og selvbestemmelse har du som medarbejder også ansvar for at sikre beboerens rettigheder i forbindelse med udførelsen af sundhedsopgaverne.

De omhandler:

1. Informeret samtykke, 2. Tavshedspligt, 3. Aktindsigt, 4. Fravalg af behandling den sidste tid.

Alt efter beboerens alder, behov og udfordringer er der forskellige retningslinjer for, hvordan de fire rettigheder skal håndteres. Det kan derfor være godt at sætte sig ind i beboerens rettigheder, og hvad du skal være opmærksom på i forhold til den konkrete beboer.

**Uanset er det vigtigt, at du hele tiden afstemmer procedurer omkring udførelsen af de sundhedsfaglige opgaver gennem dialog med beboeren og i videst muligt omfang involverer beboerne i beslutninger, der vedkommer dem.**

Der kan være andre sundhedsindsatser, som beboerne har ret til, hvor botilbud og børne- og ungehjem har en særlig funktion i forhold til at understøtte dette. For eksempel har beboere på botilbud, som er 18 år eller derover, mulighed for at få et regelmæssigt sundhedstjek afholdt af deres praktiserende læge på botilbuddet. Sundhedstjekket gennemføres som udgangspunkt hvert andet år, medmindre det vurderes at være nødvendigt at gøre årligt. Arbejder du på et botilbud, er det derfor vigtigt, at du sætter dig ind i, om beboerne har sådan en ordning med deres læge, og hvad din rolle er i den sammenhæng.

Der er flere organisationer, der har udviklet materialer, der giver dig et let overblik over rammerne for sundhedstjek, hvad medarbejderens rolle er, og hvordan I bedst støtter beboeren omkring det. Fx har Danske Handicaporganisationer udviklet et redskabsark herom, og LEV har udviklet videoer, der gennemgår sundhedstjekket, og hvad man skal være opmærksom på til gavn for både beboere og medarbejdere. Dette kan du finde på de to organisationers hjemmesider.



# Dokumentation af sundhedsopgaverne



Journalføring og dokumentation er et målepunkt, som Styrelsen for Patientsikkerhed har blik for under tilsynet. Der skal også foreligge en instruks, som angiver, hvordan den sundhedsfaglige dokumentation skal udføres. Den sundhedsfaglige dokumentation skal afdække de aktuelle sundhedsaktiviteter, fx medicinbehandling, men skal også afdække beboernes aktuelle og potentielle helbred.

**Ligesom der skal laves dokumentation for de pædagogiske opgaver, skal der også laves dokumentation for de sundhedsopgaver, der udføres. Altså vægter den socialfaglige og sundhedsfaglige dokumentation lige højt og skal således varetages af alle medarbejdere, der udfører en sundhedsfaglig aktivitet uanset uddannelsesbaggrund eller ansættelsesforhold. Her skal du være opmærksom på, hvilke krav der er til den sundhedsfaglige dokumentation. For eksempel er et lægebesøg ikke et krav i den socialfaglige dokumentation, men det er et krav i den sundhedsfaglige dokumentation.**

Der er enkelte databaser, som kun medarbejdere med sundhedsfaglig autorisation kan tilgå. Det gælder for eksempel FMK – Fælles Medicinkort, som giver et samlet overblik over en borgers medicin og vaccinationer. FMK kan kun tilgås af øvrige medarbejdere, hvis

en sundhedsfaglig medarbejder med autorisation bemyndiger adgang. Hvis I vælger at gå med den løsning, skal I være helt afklaret med hvorfor og hvordan I griber det an, og have procedure for ansvars- og opgaveløsningen.

Hvis du ikke har adgang til FMK, men skal håndtere medicin, er det vigtigt, at du er sat ind i, hvad du skal gøre for at sikre, at du på anden vis er opdateret på beboerens medicin og dosering, og at medicinkortet er ajourført.

Det er ikke sikkert, at jeres botilbud eller opholdssted har FMK tilknyttet jeres journaliseringsystem – og det er heller ikke påkrævet, men netop derfor er det særligt vigtigt, at der foreligger, samt at du er bekendt med, en procedure for, hvordan medicinkortet holdes opdateret.

Dokumentation fylder meget i hverdagen på et botilbud eller børne- og ungehjem på tværs af faglige opgaver, men ikke desto mindre er det vigtigt og afgørende for at sikre kvaliteten af omsorgsarbejdet på tilbuddet. Netop derfor er det vigtigt, at I på tilbuddet har klare rammer og procedurer for, hvordan I griber det an, så opgaven bliver så overskuelig som muligt at gå til, og at den passer ind i hverdagen.

# Involvering og samarbejde

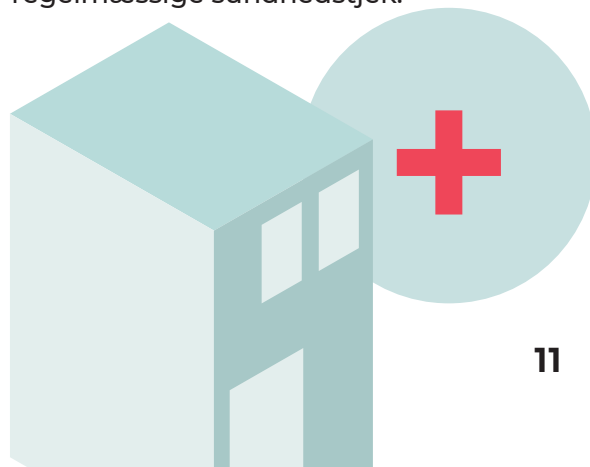
De sundhedsfaglige opgaver er sjældent begrænset til kun at foregå inden for botilbuddets eller børne- og ungehjemmets rammer. Som oftest foregår det i tæt samarbejde med beboerens egen læge, psykiatrien, kommunen og det øvrige sundhedsvæsen. Derfor er et væsentligt fokus i forhold til at bevare kvaliteten af det sundhedsfaglige arbejde, at man sikrer et tæt og inddragende samarbejde med alle aktører omkring beboeren.

Samarbejde og involvering på tværs af beboere, pårørende, eksterne samarbejdspartnere samt botilbuddet eller børne- og ungehjemmet er med til at sikre en helhedsorienteret indsats, hvor alle ressourcer aktiveres og taler sammen til gavn for den enkelte beboer. Og det er med til at sikre, at der ikke er væsentlig viden, der går tabt.

Dialog på tværs handler også om at afstemme forventninger til opgaveløsningen for at sikre den bedst mulige støtte til beboeren. Det indbefatter også en samtale, hvor I indbyrdes deler viden og erfaringer for at sikre, at alle aktører omkring beboeren kender beboerens rettigheder og er enige om rammerne for udførelsen af en opgave. Derfor kan I med fordel invitere til samarbejds møder med de øvrige myndigheder, fx den praktiserende læge, og andet netværk, som I løbende er i kontakt med.

I den sammenhæng kan følgende aktiviteter med fordel iværksættes:

- Afhold netværksmøder. Involver også beboeren og beboerens pårørende, så vidt det giver mening for dem at være med.
- Inviter samarbejdspartnere forbi botilbuddet eller børne- og ungehjemmet, så de kan få indsigt i beboernes hverdag.
- Fælles fokus på dokumentation, som kan anvendes aktivt i samarbejdet med kommuner, tilsyn og det øvrige sundhedsvæsen. Det kan for eksempel også være skriftlige rammer for samarbejdet mellem jer og øvrige parter. Det skal sikre, at væsentlig viden om beboerens sundhed ikke går tabt, og understøtte det fortsatte samarbejde.
- Lav dialogmøder med samarbejdspartnere for eksempel med det lokale lægehus, så de har kendskab til både målgruppen og botilbuddet eller børne- og ungehjemmet og ved, hvad beboeren har ret til i forbindelse med regelmæssige sundhedstjek.





# Hvad kan du så gøre nu

Sundhedsarbejdet kræver løbende fokus, og derfor er det vigtigt, at du med faste mellemrum bliver opdateret på, om der er kommet nye procedurer, instrukser eller regler, og om målepunkterne ændre sig. Derfor kan du med fordel:

- Hvert halve år sikre, at du følger de rigtige procedurer og instrukser. Det kan I fx gøre på et fælles medarbejderseminar.
- Tage fat i din leder, hvis der er noget, du er i tvivl om eller føler dig usikker på.