



Landsorganisationen
for sociale tilbud

*Til dig,
der har
sundheds-
faglig
baggrund*



Sundhedsfagligt arbejde på botilbud og børne- og ungehjem



Her kan du finde mere viden



Styrelsen for Patientsikkerhed

www.stps.dk/



Danske Handicaporganisationer

www.handicap.dk/politik/dhs-politiske-temaer/sundhedspolitik/saadan-faar-du-sundhedstjek

Sundhedsfagligt arbejde på botilbud og opholdssteder

- til dig, der har sundhedsfaglig baggrund

2. udgave 2024 · Grafisk design: Peter Waldorph · Tryk: LaserTryk LOS

- Landsorganisationen for sociale tilbud

Nørre Voldgade 88, 4. sal · 1358 København K · 70 23 34 00 · los@los.dk



Hvorfor du skal læse med her?

Er du ansat på et botilbud eller børne- og ungehjem, og har du sundhedsfaglig baggrund, så kan hæftet her give et overblik over de vigtigste opmærksomhedspunkter i dit arbejde samt forslag til, hvordan du meningsfuldt kan inddrage dine kollegaer i varetagelsen af de sundhedsfaglige opgaver. Du vil få en indflyvning til, hvordan de sundhedsfaglige opgaver og de pædagogiske opgaver fungerer i samspil på tilbuddet, og hvad du som medarbejder med sundhedsfaglig baggrund har af ansvar i den sammenhæng.

Specifikt tager hæftet afsæt i de målepunkter, som Styrelsen for Patientsikkerhed anvender ved tilsyn med botilbud og børne- og ungehjem. Hæftet har i den sammenhæng til hensigt at gøre medicin håndtering, dokumen-

tation og samarbejde med sundhedsvæsenet overskueligt gennem konkrete anbefalinger til, hvordan man som medarbejder uanset faglighed kan sikre kvaliteten af det sundhedsfaglige arbejde på tilbuddet.

Vender du hæftet rundt, finder du derfor også en guide "Til dig, der ikke har sundhedsfaglig baggrund".

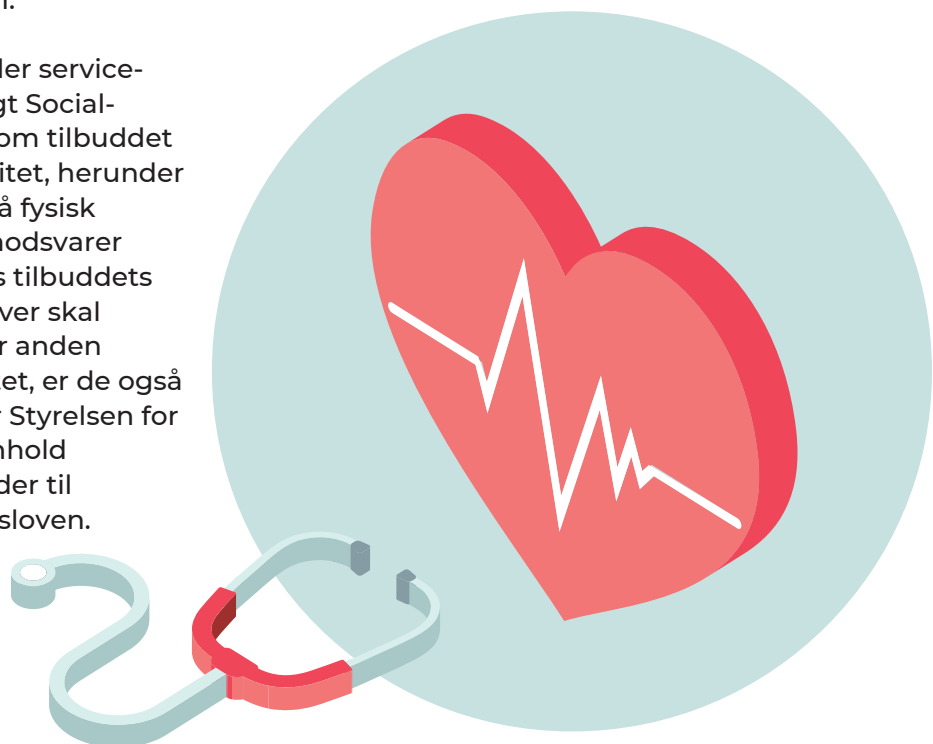
Hvad enten du er leder, medarbejder eller bestyrelsesmedlem, kan du med fordel gå hæftet igennem for at få overblik over og forstå det sundhedsfaglige arbejdes omfang og kernefokus på botilbud og børne- og ungehjem, som kan danne afsæt for en fælles forståelse og kvalitetssikring af det sundhedsfaglige arbejde på netop jeres tilbud.


På et botilbud eller børne- og ungehjem går den sundhedsfaglige opgave på tværs af fagligheder

Opgaven med at sikre beboernes sundhed og velvære er en væsentlig del af omsorgsarbejdet og hverdagen på botilbud og børne- og ungehjem. Men det er også en kompleks opgave i den forstand, at den bevæger sig på tværs af pædagogiske og sundhedsfaglige forståelser, og derfor stiller krav til samarbejde og tydelig opgave- og ansvarsfordeling i medarbejdergruppen.

Som socialt tilbud under serviceloven er man underlagt Socialtilsynet, der vurderer, om tilbuddet har den fornødne kvalitet, herunder om tilbuddets fokus på fysisk og psykisk sundhed modsvarer beboernes behov. Hvis tilbuddets medarbejdere derudover skal håndtere medicin eller anden sundhedsfaglig aktivitet, er de også underlagt tilsyn under Styrelsen for Patientsikkerhed i henhold til beboerens rettigheder til behandling i sundhedsloven.

Begge lovgivninger og tilsynenes kvalitetskrav sætter dermed rammen for omsorgsarbejdet på tværs af fagligheder, hvorfor man som medarbejder på et botilbud eller børne- og ungehjem, uanset faglig baggrund, skal være bekendt med kravene på tværs for at kunne skabe de bedst mulige rammer for det sundhedsfaglige arbejde på tilbuddet.





Hvad indebærer medicin håndtering og anden sundhedsfaglig aktivitet?

Som botilbud eller børne- og ungehjem er man underlagt tilsyn under Styrelsen for Patientsikkerhed, når man har at gøre med enhver sundhedsaktivitet i hverdagen med en forebyggende, behandlende eller sundhedsfremmende funktion.

Det kan være håndtering af medicin, uanset om det er håndkøbs- eller lægeordineret

medicin. Det kan også være, at du skal holde øje med temperatur, vægt, måle blodtryk, tilse sår, holde øje med symptomerne på infektion eller være behjælpelig med personlig pleje – altså det, der handler om at have opmærksomhed på beboerens sundhedstilstand og udvikling. Det skal du gøre i tæt samarbejde og efter aftale med den behandlingsansvarlige læge.

Styrelsen for Patientsikkerheds tilsyn med botilbud og børne- og ungehjem

Når Styrelsen for Patientsikkerhed fører tilsyn med tilbuddet, foretager de en vurdering ud fra 17 målepunkter, som omhandler, hvordan tilbuddet organiserer, dokumenterer og på anden vis håndterer medicin og dertilhørende sundhedsfaglige opgaver. Målepunkterne er nødvendige at sætte sig ind i, så du som medarbejder har indsigt i de grundlæggende rammer for, hvordan I lever op til kravene omkring medicinbehandling og sundhedsfaglig dokumentation ud fra de 12 sygeplejefaglige problemområder.

De rammer for det sundhedsfaglige arbejde, som målepunkterne berører, skal udmønte sig i såkaldte instrukser.

Instrukserne er nedskrevne retningslinjer for, hvordan botilbuddet eller børne- og ungehjemmet arbejder med og udfører konkrete sundhedsfaglige aktiviteter, og hvordan dokumentationen heraf sikres. Alle medarbejdere skal have kendskab til instrukserne, og under tilsynsbesøgene vil Styrelsen for Patientsikkerhed blandt andet afdække, om medarbejderne kender og følger instrukserne.

Det er din leder, der har ansvaret for at rammesætte personalegruppens opgaver og ansvarsområder i forbindelse med udførelsen af det sundhedsfaglige arbejde på tilbuddet, og dermed din leder, der har ansvaret for udfærdigelsen af instrukserne.

Tilsynet skal fungere som en dialogpartner for jer på tilbuddet. Hvis I derfor oplever uoverensstemmelse mellem det, Socialtilsynet og det, Styrelsen for Patientsikkerhed melder ud til jer fx i forbindelse med medicinopbevaring, så tal med tilsynene om det for at finde en god løsning.

Som tilbud har man selv ansvaret for og pligt til at registrere sig som behandlingssted i Styrelsen for Patientsikkerheds behandlingsregister. Tilbuddet har også selv ansvar for løbende at opdatere de registrerede oplysninger.

Du kan læse mere på Styrelsen for Patientsikkerheds hjemmeside for mere viden om tilsyn, målepunkter og instrukser. Det er også på denne hjemmeside, at tilbuddet skal registrere sig som behandlingssted.

Hvad er min opgave?

Som medarbejder med en sundhedsfaglig uddannelse følger, at du har en autorisation til at udføre dit arbejde, og et blik på de sundhedsfaglige opgaver, som du med dine kompetencer har andre forudsætninger for at udføre, end dine kollegaer har. Med det ansvar følger også, at du kan risikere at blive frataget din autorisation, hvis du ikke lever op til din sundhedsfaglige forpligtelse. Det kan også være, at du er den eneste medarbejder med en sundhedsfaglig baggrund på din arbejdsplads, og at du derfor føler dig alene om ansvar og opgaver. Her er det vigtigt, at du involverer din leder, der altid har det endelige ansvar.

Det ændrer dog ikke på, at der er et fælles ansvar på botilbud og børne- og ungehjem for at sikre kvaliteten af den sundhedsfaglige opgave uanset uddannelsesbaggrund og funktion. Derfor er det vigtigt, at man som medarbejdergruppe taler sammen for at sikre en fælles forståelse af de sundhedsfaglige opgaver på tilbuddet.

Din leder har det endelige ansvar for at udvikle instrukser, herunder fordele ansvar og opgaver på tværs i medarbejdergruppen. Dog kan det være relevant, at du bistår din leder med udviklingen af instrukser og vejledninger, og særligt kan du have en relevant opgave i forhold til at sikre en fælles opmærksomhed på den sundhedsfaglige opgave blandt dine kolleger på tilbuddet. Eventuelt kan du sammen med din leder lave en plan for, hvordan I på tilbuddet kan få et fælles sprog og en god ramme for udførelsen af de sundhedsfaglige opgaver,

herunder hvordan i med faste intervaller kan sikre, at alle medarbejdere har en forståelse for både deres egen og den fælles opgave.

Du kan bruge dine sundhedsfaglige kompetencer i flere fordelagtige sammenhænge for at understøtte en kvalitetssikring af det sundhedsfaglige arbejde på botilbuddet eller børne- og ungehjemmet. Blandt andet kan det være relevant, at du understøtter og er en del af forløbet omkring nyansættelser eller ved opkvalificerende aktiviteter i forhold til det sundhedsfaglige arbejde på tilbuddet, fx gennem undervisning, sidemandsoplæring eller lignende.

Derudover er det relevant, at du så vidt muligt deltager under tilsynene, så du med dine sundhedsfaglige kompetencer og ansvarsområder kan indgå i dialogen med tilsynet om, hvordan den sundhedsfaglige praksis fungerer på tilbuddet, og hvad der eventuelt skal rettes til.



Organisering af den sundhedsfaglige opgave

Brug dine kompetencer til at understøtte dine kollegaers arbejde ved at undervise og videreformidle, så du ikke ender med at varetage alle opgaverne selv. Selvom du uddelegerer nogle opgaver, er det dig, der kan risikere at miste din autorisation, hvis opgaven ikke varetages korrekt, selvom den er udført af en anden.

Derfor er det vigtigt at finde en tryk og tillidsfuld balance i samarbejdet med dine kollegaer, hvor du kan lære fra dig samtidig med, at du kvalitetssikrer arbejdet gennem vejledning påmindelser og løbende eftersyn, og hvor dine kollegaer kan spørge dig til råds, hvis de er i tvivl.

Du kan med fordel i samarbejde med din leder udvikle retningslinjer og procedurer, som dine kollegaer kan læne sig op ad, når du ikke er til stede.

Det anbefales, at I:

- Udvikler en procedure for, hvad man som ny medarbejder skal vide, og hvordan man skal klædes på (materialer, kurser eller andet).
- Udvikler et skema for, hvad man skal være opmærksom på samt spørge om, når man er med en beboer til lægen. Fordi der er dokumentationspligt på aftaler med den behandlingsansvarlige læge, er det netop vigtigt, at I sammen får lavet procedurer for, hvad aftalerne

med lægen er, hvordan de skal følges på botilbuddet eller børne- og ungehjemmet, og samtidig sikrer en tryk oplevelse for beboeren, hvor der bliver spurgt ind til de forhold, som beboeren kan have svært ved selv at få spurgt om.

- Udvikler en vejledning til indberetning af utilsigtede hændelser.
- Skaber et årligt system, hvor I gennemlæser og tilretter instrukser, procedurer, vejledninger mv. blandt andet med blik for eventuelle opdateringer af målepunkterne. I kan fx tilmelde jer nyhedsbrevet fra Styrelsen for patientsikkerhed med løbende orientering om lovgivning og øvrige ændringer.
- Udvikler en procedure for afdækning af beboernes helbred, vurderet ud fra de 12 sygeplejefaglige problemområder, som også er en del af Styrelsen for Patientsikkerheds målepunkt om journalføring. I kan med fordel lave en sådan afdækning som det første, når en beboer flytter ind, så I får en god start på afdækningen og opfølgningen af beboernes helbred.

Beboerens rettigheder

Beboeren har ifølge sundhedsloven retskrav på sundhedsfaglig behandling. Det retskrav følger med, når beboeren flytter ind på et botilbud eller børne- og ungehjem, hvor medarbejderne skal varetage opgaven med fx medicinbehandling. Derudover er beboerens retsstilling et målepunkt, som Styrelsen for Patientsikkerhed forholder sig til under deres tilsyn.

For at sikre beboerens integritet og selvbestemmelse, har du som medarbejder også ansvar for at sikre beboerens rettigheder i forbindelse med udførelsen af sundhedsopgaverne.

De omhandler:

1. Informeret samtykke, 2. Tavshedspligt, 3. Aktindsigt, 4. Fravalg af behandling den sidste tid.

Alt efter beboerens alder, behov og udfordringer er der forskellige retningslinjer for, hvordan de fire rettigheder skal håndteres. Det kan derfor være godt at sætte sig ind i beboerens rettigheder, og hvad du skal være opmærksom på i forhold til den konkrete beboer.

Uanset er det vigtigt, at du hele tiden afstemmer procedurer omkring udførelsen af sundhedsopgaverne gennem dialog med beboeren, samt at du i videst muligt omfang involverer beboeren i beslutninger, der vedkommer denne.

Der kan være andre sundhedsindsatser, som beboerne har ret til, hvor botilbud og børne- og ungehjem har en særlig funktion i forhold til at understøtte dette. **For eksempel har beboere på botilbud, som er 18 år eller derover, mulighed for at få et regelmæssigt sundhedstjek afholdt af deres praktiserende læge på botilbuddet.** Sundhedstjekket gennemføres som udgangspunkt hvert andet år, medmindre det vurderes at være nødvendigt at gøre årligt. Arbejder du på et botilbud, er det derfor vigtigt, at du sætter dig ind i, om beboerne har sådan en ordning med deres læge, og hvad din rolle er i den sammenhæng.

Der er flere organisationer, der har udviklet materialer, der giver dig et let overblik over rammerne for sundhedstjek, hvad medarbejderens rolle er, og hvordan I bedst støtter beboeren omkring det. Fx har Danske Handicaporganisationer udviklet et redskabsark herom, og LEV har udviklet videoer, der gennemgår sundhedstjekket, og hvad man skal være opmærksom på til gavn for både beboere og medarbejdere. Dette kan du finde på de to organisationers hjemmesider.



Dokumentation af sundhedsopgaverne

Journalføring og dokumentation er et målepunkt, som Styrelsen for Patientsikkerhed har blik for under tilsynet. Der skal også foreligge en instruks, som angiver, hvordan den sundhedsfaglige dokumentation skal udføres. Den sundhedsfaglige dokumentation skal afdække de aktuelle sundhedsfaglige aktiviteter som fx medicin håndtering, men den skal også afdække beboernes aktuelle og potentielle problemer. Her skal der laves en afdækning ud fra de 12 sygeplejefaglige problemområder, som der løbende skal følges op på.

Der er enkelte optegnelser, som kun medarbejdere med sundhedsfaglig autorisation kan tilgå. Det gælder for eksempel FMK – Fælles Medicinkort, som giver et samlet overblik over en borgers medicin og vaccinationer. FMK kan kun tilgås af øvrige medarbejdere, hvis en sundhedsfaglig medarbejder med autorisation bemyndiger adgang. Hvis I vælger at gøre det, skal I være helt afklaret med hvorfor og hvordan I griber det an, og have procedure for ansvars- og opgaveløsningen.

Du kan med fordel bidrage til, hvordan I på jeres tilbud sikrer, at beboerens medicinkort er ajourført. Det er ikke sikkert, at jeres botilbud eller børne- og unge hjem har FMK tilknyttet jeres journaliserings-system, og det er heller ikke påkrævet, men netop derfor er det særligt vigtigt, at der foreligger en procedure herfor.



Involvering og samarbejde

Sundhedsopgaverne er sjældent begrænset til kun at foregå inden for botilbuddets eller børne- og ungehjemmets rammer. Som oftest foregår det i tæt samarbejde med beboerens egen læge, psykiatrien, kommunen og det øvrige sundhedsvæsen. Derfor er et væsentligt fokus i forhold til at bevare kvaliteten af det sundhedsfaglige arbejde, at man sikrer et tæt og inddragende samarbejde med alle aktører omkring beboeren.

Samarbejde og involvering på tværs af beboere, pårørende, eksterne samarbejdspartnere samt botilbuddet eller børne- og ungehjemmet er med til at sikre en helhedsorienteret indsats, hvor alle ressourcer aktiveres og taler sammen til gavn for den enkelte beboer.

Dialog på tværs handler også om at afstemme forventninger til opgaveløsningen for at sikre den bedst mulige støtte til beboeren. Det indbefatter også en samtale, hvor I indbyrdes deler viden og erfaringer for at sikre, at alle parter er klar på rettigheder og rammer for udførelsen af en opgave. Derfor kan I med fordel invitere til samarbejds møder med de øvrige myndigheder og netværk, som I løbende er i kontakt med.

I den sammenhæng kan følgende aktiviteter med fordel iværksættes:

- Afhold netværksmøder. Involver også beboeren og beboerens pårørende, så

vidt det giver mening for dem at være med.

- Invitér samarbejdspartnere forbi botilbuddet eller børne- og ungehjemmet, så de kan få indsigt i beboernes hverdag.
- Hav et fælles fokus på dokumentation, som kan anvendes aktivt i samarbejdet med kommuner, tilsyn og det øvrige sundhedsvæsen. Det kan for eksempel også være skriftlige rammer for samarbejdet mellem jer og øvrige parter. Det skal sikre, at væsentlig viden om beboerens sundhed ikke går tabt og skal samtidig understøtte det fortsatte samarbejde.
- Lav dialogmøder med samarbejdspartnere for eksempel med det lokale lægehus, så de har kendskab til både målgruppen og botilbuddet eller børne- og ungehjemmet og ved, hvad beboerne har ret til i forbindelse med regelmæssige sundhedstjek. Det er vigtigt for at udveksle og afklare procedure blandt andet så begge parter er klar over, at fx håndkøbsmedicin ikke må administreres på et børne- og ungehjem, medmindre det er godkendt af en læge.





Hvad kan du så gøre nu

Sundhedsarbejdet kræver løbende fokus, og derfor er det vigtigt, at du med faste mellemrum bliver opdateret på, om der er kommet nye procedurer, instrukser eller regler, og om målepunkterne ændre sig. Derfor kan du med fordel:

- Hvert halve år sikre, at du følger de rigtige procedurer og instrukser. Det kan I fx gøre på et fælles medarbejderseminar.
- Tage fat i din leder, hvis der er noget, du er i tvivl om eller føler dig usikker på.